



# 神奈川県立病院だより

基本理念：私たちは、地域の皆様から信頼される病院づくりに努め、常に新しく良質な医療の提供をいたします。

## 副院長挨拶

副院長 前島 潔

7月1日付で副院長を拝命いたしました。相変わらず医療を取り巻く環境は厳しく、全国的に医師不足の状態が続いています。

9月末に厚生労働省が初めて医師不足の全国調査を実施しましたが、それによりますと全国で1万8千人の医師が不足しているとのこと。都道府県別にみると東京都や神奈川県は比較的恵まれているようですが、神奈川県内でも地域によって差があるようです。

当院もこのところ医師の確保が困難な状況が続いておりますが、今年度から消化器内科と呼吸器内科がそれぞれ1名増員になり、脳神経外科が9月より1名増員となりました。病院全体としてはまだ医師不足の状態に変わりありませんが、これにより消化器疾患の診断と治療、肺癌の化学療法、脳神経外科の手術件数の増加等診療機能の向上に努めております。

当院はこれからも医師の確保に努力して良質な医療を提供し、地域の皆様に信頼される病院を目指す所存ですので、何卒宜しくお願い申し上げます。



### 第32号 目次

副院長挨拶.....	1
統括診療部長挨拶.....	2
お子さんの咳、風邪が長引いてるだけ？それともぜん息？.....	2
インフルエンザの対策について.....	3
当院リハビリテーション科の紹介.....	4
重症心身障害児者病棟の花火大会.....	5
地域医療連携機関紹介.....	6
CTを用いた肺がん検診.....	7
各科診療担当医表.....	8

平成22年10月発行  
神奈川県立病院 広報誌



独立行政法人 国立病院機構  
神奈川県立病院

〒257-8585 神奈川県秦野市落合666-1  
電話：0463-81-1771  
FAX：0463-82-7533

## 統括診療部長 ご挨拶

統括診療部長 根本 悦夫



昨年7月に、神奈川病院に外科系診療部長として赴任しましたが、本年7月1日付けで、統括診療部長を拝命致しました。

この神奈川病院に異動して1年ほどしか経っておりませんので、まだまだ、周囲の医療事情に疎いところがあるように思います。

地域医療の崩壊が叫ばれる今日ですが、神奈川病院は、地域医療支援病院として、地域と連携し地域に密着した医療を行っていかねばなりません。神奈川病院の存在意義がどこにあるのかを自問しつつ、自らの専門領域である呼吸器外科の診療を続けていこうと考えています。加勢田 静院長、前島 潔副院長のもと、今まで以上に地域に密着した医療を心がけていきたいと思っておりますので、どうぞよろしくお願い致します。

## お子さんの咳、 風邪が長引いているだけ？ それともぜん息？

小児科 渡辺 博子

記録的に暑かった夏から急に寒くなった今年、寒くなると同時にぜん息発作で外来を受診されるお子さんが増えました。

秋から冬に多いお子さんのぜん息発作、普通の風邪の咳とどのように見分けたらよいのか、どんな場合ぜん息としての治療が必要なのか、ご紹介させていただきます。

### 【ぜん息の症状って？】

咳が続いて小児科にかかると“ ぜいぜいしてますね ”と言われたことはありませんか？ 小さいお子さんですと、普通の風邪でも“ ぜいぜい ”聞こえてしまうことはあるので、1回きりのエピソードでは診断できませんが、繰り返すと...ぜん息の可能性が高いと診断されることとなります。ただ、この“ ぜいぜい ”の受診のタイミングで聞こえることはあまり多くありません。夜中や朝方には咳込んでつらそうなのに、病院の外来時間にはそうでもなくて、聴診器できいても“ ぜいぜい ”とは聞こえず、風邪の咳と区別がつかないというケースが多いのです。このような場合はご自宅でどのような呼吸をしているかという情報がとても大事になります。表1にぜん息発作の疑わしい呼吸の特徴をまとめてみました。夜中や朝方にお子さんがつらそう咳をしていたら、息使いに耳を澄ましてみてください。

### 【ぜん息ってどんな病気？】

ぜん息の病態は慢性的な気道(息の通り道)の炎症です。炎症があるために通常であれば反応しないようなちょっとした気温の変化、運動、風邪のウィルスなどに刺激され、気道がむくんで細くなってしまいます。細くなると息が通りにくいいため咳込んだり、呼吸が苦しくなってしまうわけです。この【慢性的な炎症】というのが重要で、ぜん息は発作の時、その時だけ治療すればよいというものではありません。気道を広げるような薬を吸入すれば、軽い発作ではすぐに呼吸は楽になるのですが、発作をおこす根本の原因である気道の敏感さはすぐには取れていないのです。頻度は少なくとも大きな発作が出る場合、あるいは小さな発作(本人が苦しいと感じない程度)でも月に1回以上ある場合には、気道の炎症を積極的に落ち着かせるための薬を定期的を使用することがすすめられます。

発作が慢性化するまえにきちんとコントロールし、

次ページへ



前ページから 発作のない状態を継続することで、小児のぜん息では気道の炎症がとれて、治癒すると考えられています。

小児ぜん息の治療はこの10年で目覚しく進歩し、標準的なガイドラインに沿った治療を行うことでほとんどのお子さんでは発作のない状態で日常生活を送ることが可能です。ぜん息かも？と思いつける症状があるようであれば、一度かかりつけの先生にご相談下さい。神奈川病院小児科では、地域の先生方と連携し、ぜん息の診断、治療にあたっていきますので、少し詳しい検査が必要なときなどは当院を紹介していただく場合もあります。紹介状をお持ちいただくと効率よく診察がすすみます。

#### 表1 ぜん息が疑われる呼吸の状態

胸や背中に耳を押し当てて聞くと、息をはくときギューツ、ギューツという音が混じる。  
息を吸う時間より、息をはく時間のほうが長い。  
呼吸の回数が多い(正常な呼吸数の目安/毎分1歳未満50回未満 1~5歳40回未満 6~8歳30回未満)。  
息を吸うときにみぞおちや、のどもとがへこむ。  
横になると眠りにくい(上半身を起こしたり、座らせたりすると眠れる)。

## インフルエンザの対策について

感染管理認定看護師 大渡 由美子



今年もインフルエンザの季節がやってきました。昨年は新型インフルエンザの流行で大変な思いをされた方も多かったと思います。そこで、今回は「かからない」「うつさない」「こじらせない」インフルエンザ対策についてお話しします。

インフルエンザにかからないために！

- ・外から帰ったら、手洗いとうがいをしましょう。
- ・できるだけ、人混みを避けましょう。
- ・規則正しい生活(十分な栄養と睡眠)をこころがけましょう。



インフルエンザをうつさないために！

- ・咳をするときは、しぶきが飛ばないようにマスクをしましょう。
- ・咳エチケット(人に向かって咳やくしゃみをしない)を守りましょう。
- ・もしかかったら、学校や会社は休みましょう(熱がさがってから2日目までが目安です)。



インフルエンザをこじらせないために！

- ・持病がある、また抵抗力が弱い人は、早めに受診しましょう。
- ・持病(喘息、糖尿病、心臓病など)がある人は、普段から体調を整えておきましょう。

ワクチンを注射したからといって、必ずしもインフルエンザにかからないわけではありません。しかし、ワクチンを注射することで合併症や死亡を予防できることから、ワクチンの接種はとても有効です。

~ わからないことやご質問がありましたら、遠慮なくご相談ください。 ~

## 当院リハビリテーション科の紹介

理学療法士長 小町 利治

これまで当院のリハビリテーション(リハビリ)科では、理学療法士(PT)4名、作業療法士(OT)1名で、入院中の患者さんを中心に一部外来の患者さんに対しても、機能訓練、日常生活動作訓練等のリハビリテーションを実施してまいりました。また、今年度より新たに言語聴覚士(ST)1名が採用され計6名体制となり、複数の専門職がチームを組んで連携・協力して評価と治療を行なえるようになりました。



施設基準は脳血管疾患、運動器疾患 および、呼吸器疾患 を取得しており、PTでは、主に関節可動域訓練、筋力強化訓練などの機能訓練や立ち上がりなどの基本的動作の訓練や歩行訓練を、OTでは手指の機能訓練、高次脳機能の評価および訓練、日常生活動作の訓練等を行なっています。

リハビリの対象となる診療科は、整形外科、脳外科を初め、外科、消化器内科、総合内科、循環器内科、呼吸器外科、呼吸器内科、小児科と多数の診療科から依頼(または処方)を受けています。また、当院では重度心身障害者(児)病棟があり、こちらに入院されている患者さんに対する機能訓練や姿勢の評価(および訓練)、車椅子作成、摂食機能評価(および訓練)を実施しているのも特徴の一つです。

中でも整形外科は処方の中で4割以上を占めており(平成22年度9月1日現在)、四肢の骨折、膝関節や股関節の変形性関節症、脊柱管狭窄症や椎間板ヘルニアなどの脊椎疾患等で入院されたほとんどの患者さんのリハビリを実施しています。

当院では入院後早期にリハビリの処方が行なわれ、多くの場合手術後1~2日のうちにリハビリが開始されます。変形性関節症などの場合は術前に評価を行い、手術後再評価を行なうことでどれだけ機能や動作能力が改善したかの検討も行なっています。

リハビリの目的は、日常生活が支障なく送れるように、身体の動きに無駄や無理が生じないように、また再び転倒などをしないようにすることです。同じ骨折や病気であっても患者さんの家庭や社会的状況は異なりますので、適切なリハビリを提供するためには画一的に目標やプログラムを立てるのではなく、個々の患者さんの状況に応じた対応が求められます。そのため、当院では週一回主治医、看護師、医療相談員、リハビリ科スタッフとともに定期的にカンファレンスを開催し患者さんの情報の共有化を図っています。

実際の訓練では、徒手や器具を使い、弱くなる筋力を強化し、動きにくくなる関節の可動域を拡大し、バランス能力を高めます。物理療法や水治療法を併用したり、ボールを用いた運動を取り入れたりして、少しでも余計な痛みを出さないように工夫をしながら行なっています。加えて、皮膚の伸び縮みや、筋肉と筋肉間または筋肉と靭帯間の滑り、神経の可動性なども考慮しています。



前述しましたが、今年度よりSTが新たに採用されました。

次ページへ



前ページから STでは失語症や構音障害で言葉が出にくくなったり話ができなくなる症状に対し言語聴覚訓練および高次脳機能検査や知能検査を、また、誤嚥や摂食機能障害に対し摂食機能療法を実施しています。疾患を問わず、高齢になると摂食機能が低下する患者さんは大変多く、当院でも摂食機能の評価、訓練の需要は高まっています。これらの摂食機能の低下により精密な評価が必要な患者さんに対しては、放射線科との協力で線透視下で嚥下評価を行なう嚥下造影検査(VF)も導入しています。

リハビリを円滑に進めるためには、患者さんご本人の地道な努力が必要となります。当院においては、リハビリの需要は大変多く、処方の数に比べてセラピストの数はまだまだ足りない状況ですが、少しでも質の高いリハビリを提供するため、PT・OT・STのセラピスト同士で協力し合い訓練を進めています。また、他部門とも連携して、患者さんの視点にたってリハビリを実施していきたいと考えています。



## 重症心身障害児者病棟の 花火大会

療育指導室 保育士 馬場 里佳

毎年恒例になっています重症心身障害児者病棟の花火大会は今年も盛大に行われました。患者様はもちろん、ご家族や職員、ボランティアの方々を含め、総勢200名程の人が集まり、看護部長の挨拶で花火大会が始まりました。

秦野市東婦人会による盆踊りは平成15年から今年で8年目を迎えました。今年は炭坑節から始まり、きよしのズンドコ節、龍馬踊り、七夕踊りと、馴染み曲から旬な曲まで婦人会のみなさんが用意して下さいました。車イスの盆踊りも加わり、みんなで楽しく踊った後に、いよいよ手持ち花火、噴き出し花火、打ち上げ花火と盛り沢山でした。あまりの花火の多さに、霧の中に包まれるような場面も見られました。毎年新作の花火が出るのも楽しみのひとつです。最後にナイアガラの滝でラストを閉めました。キラキラ光る色とりどりの花火を家族や地域の方々と共に楽しみました。

普段の生活のなかでの、人とのふれあいの場が単調なものにならないよう、年間を通し、様々な行事を計画、実施しています。音楽ボランティアの方や「おはなしころりん」という絵本や紙芝居、ペープサート(紙人形創り)などを実演して下さいるボランティアの方々など、たくさんのボランティアの方々に支えられ患者様の笑顔があります。そのような意味からも今年の花火大会も大成功でした！！



## 地域医療機関 紹介



### 亀崎医院

院長名 亀崎 華家

診療科目 内科、小児科、呼吸器科、循環器科、  
消化器科、訪問診療

所在地 神奈川県秦野市入船町2-8

電話番号 0463-81-0056

診療時間	月	火	水	木	金	土	日・祝
AM9:00~12:00							休
PM3:00~6:00				往診		休	休

亀崎医院は先代が大正6年に開業し、今年で93年経ちます。その内53年は先代が頑張り、私(2代目)がその後を継いでからも40年過ぎました。そろそろ息子(3代目)の出番です。

当院は、内科を中心に小児科、呼吸器科、循環器科及び消化器科と幅広く対応しています。

木曜日の午後は在宅訪問診療で、市内で寝たきりや一人暮らしの方を往診しています。その他、昼休みには特養湘南老人ホームに嘱託医として診療を行っています。

また、電子カルテの導入や看護体制の整備などに、息子がいろいろ配慮してくれます。神奈川病院には私が17年、息子も現在まで12年勤務歴があります。病診連携でも地域医療連携室を通していつも患者さんを快く受入れてくださり、スムーズに運ぶので感謝しております。

今後も神奈川病院とは、病診連携を通じて一層の地域連携を深めていきたいと思しますので、皆様これからもよろしくお願い致します。

### インフルエンザワクチン接種のお知らせ ~10月1日より受付開始~

<大人 中学生以上> 予約は必要ありません

**診察時間内(8時30分~11時30分)で受け付けています**

費用:4,000円(1回みの接種です)

<子供 小学6年生まで> 予約は必要ありません(木曜日午後のみ予約可)

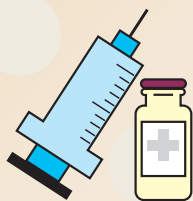
通常の外来診療時間内、及び木曜日午後のインフルエンザワクチン接種外来で受け付けています。

費用:3,600円/1回目

1,500円/2回目(通常2回接種が必要です)

お子さんに付き添いの保護者の方も一緒に接種可能です。アレルギーのお子さんは皮膚テストを確認してから接種することも可能ですのでご相談ください。

この場合は検査をしてからの接種になりますのであらかじめ予約が必要です。





## CTを用いた肺がん検診

### 肺がんについて

1981年以来、日本人の死因の第1位はがんであり、現在も増加傾向にあります。その中で、肺がんは、部位別の死亡数の第1位に位置しており、その後も増加し続けています。

肺がんの原因には、喫煙が関係していることは周知のとおりですが、非喫煙者でも肺がんになってしまいます。その原因として副流煙や排気ガス、食品添加物に含まれる発がん物質などがあります。

肺がんは、肺の中心部にできるもの(肺門型)と末梢部にできるもの(肺野型)に分類できます。喫煙者に多いのが肺門型であり、咳や血痰という症状が、比較的早期の段階で出現します。一方で、肺野型はある程度進行するまでほとんど症状がでませんので、早期の段階で発見しにくいとされています。

非喫煙者での肺がん患者の多くがこの肺野型の肺がんです。CTによる検診は、この肺野型の肺がんの発見に特に有効とされています。いずれの肺がんにしても、早期発見することが完全に治癒する上で重要です。

### 肺がんCTの利点

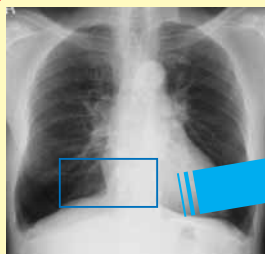
胸部単純X線写真による検診は、アメリカで行われた大規模な研究報告により肺がんの死亡者数を減らすことに貢献しない事が報告されています。この問題を解決するのがCTによる肺がん検診です。その利点は以下のとおりです。

#### 重なりが少ない(画像1参照)

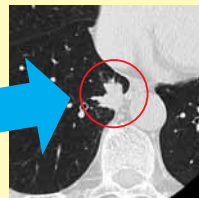
胸部単純X線写真では、心臓、肝臓及び骨などが肺の一部と重なってしまうため、その部分が死角になり肺がんを発見することが困難な場合があります。

#### 画像の解像度が大きく優れる(画像2参照)

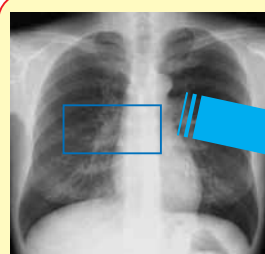
CTは胸部単純X線写真より格段に分解能力が優れているので、数ミリ径の病変も見つけることが可能です。すなわち早期発見が可能であり、症状が出現していない段階の肺野型肺がんを発見することができます。



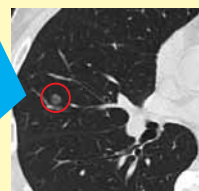
(画像1)



胸部単純X線写真では心臓に隠れて陰影を発見できません。CTでははっきりとした陰影として抽出されています(赤丸の中)。



(画像2)



胸部単純X線写真では淡くごく小さい約5mmの陰影を発見できません。CTでは抽出されており発見することができます(赤丸の中)。

### 肺がんCT検診をお勧めする方

40歳以上の方、喫煙習慣のある方や過去に喫煙していた方、咳や痰などの症状のある方には肺がんCT検診をお勧めします。

### 検診方法

予約方法 : 電話で希望の時間をご予約ください。受付時間は平日の9時から17時です。

連絡先 0463 - 81 - 1784 (地域医療連携室直通)

検診場所 : 国立病院機構神奈川病院 放射線科 CT室

検診時間 : 平日の15時30分から18時30分までの時間帯で行っております。

検査結果 : 2週間から3週間程で検査結果を郵送します。

検査費用 : 検査の費用は5,000円です。

# 各科診療担当医表

平成22年11月1日現在

科別	曜日	月	火	水	木	金
総合内科	後町	前島	前島	前島	後町	
腎臓内科		前島	前島	前島		
循環器内科	亀崎 野村(秀)	吉田 9:00- 神山 9:00-	松崎(秀)	亀崎 野村(秀)	野村(秀)	
呼吸器内科	大久保	池村 9:30- 河合	君塚 9:30-	布施川	大久保	
消化器内科	後町	後町 (紹介制)	後町 (紹介制)		後町	
神経内科		植杉 14:00- (予約制)			大友 9:00-	
心療内科				松崎(淳) 14:00- (予約制)		
精神科						
小児科	萬木(晋) 石井 9:00- 堀向 14:00- (予約制)	萬木(暁) 9:00- 萬木(晋) 13:30- (予約制)	堀向 9:00- 渡辺 9:00-午後 (予約制)	渡辺 9:00-	石井 9:00-	萬木(晋)
アレルギー科 (小児)	堀向 14:00- (予約制)	萬木(暁) 9:00- 萬木(晋) 13:30- (予約制)	堀向 9:00- 渡辺 9:00-午後 (予約制)	渡辺 9:00-	午後 第2・4 予防接種	石井 9:00-
小児外科	村上					

科別	曜日	月	火	水	木	金
外科 消化器外科	森田				森田 (紹介制) 清水 午前・午後(予約制) 櫻井 13:00-(予約制)	岡本
呼吸器外科				加勢田 9:00- 10:00		加勢田 11/5・11/12 11/19
脳神経外科	木村	齋藤	堀口	市末	寄	
整形外科	数枝木 9:00- 山本	山本 (装具外来) 野尻 9:00-		隅山 9:00- 11:00	数枝木 9:00-	
泌尿器科			浅沼 10:45-(予約制)			田野口
皮膚科				足立		川崎
糖尿病外来				阿部 9:00-		
結核・ 抗酸菌外来		米丸 第3火曜日のみ 10:00-				
乳腺外来		寺田 14:00-(予約制)				鈴木 14:00-(予約制)
小児神経外来 (てんかん外来)					四家 13:00- (予約制)	
成育心身 医療科					松崎(淳) 14:00- (予約制)	

心療内科・松崎(淳)先生は、月毎に変更となるためご確認をお願いいたします。  
また、初診・予約外の方は事前にご連絡下さい。



## ボランティア募集

国立病院機構神奈川病院では、外来患者さんや入院患者さんの方々が気持ち良く受診や治療が受けられるように、また安心して入院生活が送られるように、暖かい気持ちで、活動していただける方々の参加をお持ちしております。

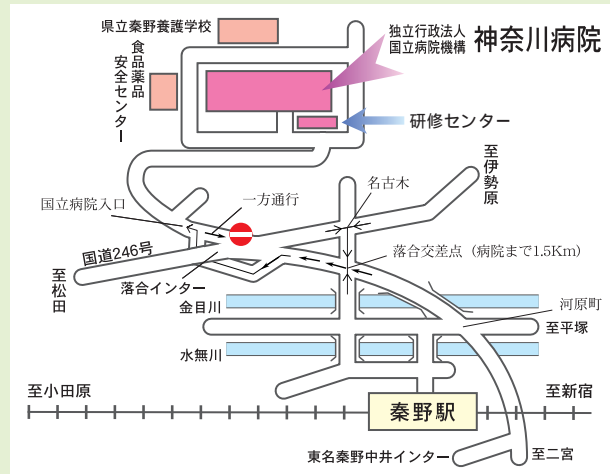
**【活動内容】** 外来の案内 病院内の案内  
入院患者さんのお話し相手  
楽器の演奏・歌・踊り お芝居など



**【ボランティア受付】** 木村 庶務班長 (内線2110)  
青井 看護師長 (内線 8207)

お気軽にお問い合わせ下さい!

## 案内図



小田急線「秦野駅」下車神奈川中バス④番乗場「国立神奈川病院」行  
終点 (所要時間約13分)

※車利用  
東名高速道路「秦野中井」より約10分  
◎矢印の方向へお進み下さい。●は進入出来ません。

## 編集担当者

統括責任者：加勢田 静  
発行責任者：加勢田 静  
編集責任者：中村 昌夫 森 由美子  
編 集：高橋 渡 早瀬 大輔 菊池 なほみ  
川崎 由紀江 山岸 豊 市川 喜代子  
片山 朋美 木村 祐子 馬場 里佳